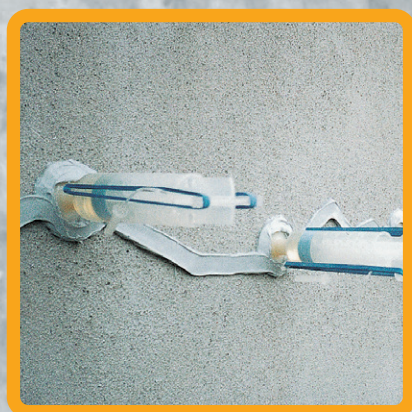


# ボンド はくりシールONE

「ボンド はくりシールONE」は、「ボンドシリンダー工法<sup>®</sup>」(低圧樹脂注入工法)専用のはくりシール材です。撤去する際にディスクサンダーなどの電気工具を必要としないため、騒音や粉じんが発生せず、下地を傷める心配がほとんどありません。1成分形でカートリッジ容器入りですので取り扱いが容易で、耐注入圧性を有し座金の取り付けも可能です。

**注意**

- ・塗装面、タイル面では必ず事前に接着性・はく離性を確認してください。
- ・塗布後3日以上(冬季は5日以上)経過するとはく離しにくくなります。



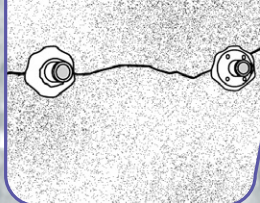
「ボンド はくりシールONE」の  
除去をより容易に!!

## ボンド はくりプライマー

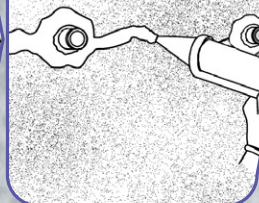
**特長**

- 「ボンドシリンダー工法<sup>®</sup>」施工におけるシール材「ボンド はくりシールONE」の除去がさらに容易になります。
- 「ボンド はくりシールONE」除去後に見られる濡れ色の発生が軽減されます。

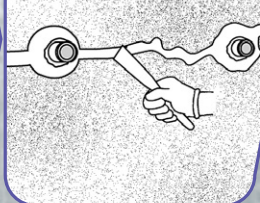
「ボンド はくりシールONE」  
で座金取り付け



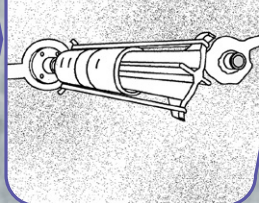
「ボンド はくりシールONE」  
をひび割れの上に塗布



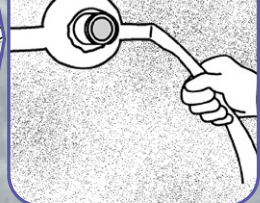
ヘラ押え



シリンダー  
注入作業



「ボンド はくりシールONE」  
を除去





# ボンド はくりシールONE

## ■用途

- 「ボンドシリンダー工法<sup>®</sup>」(低圧樹脂注入工法)におけるひび割れ部のシール・座金の取り付け

※防水用目地シーリングには使用できません。

## ■特長

- はく離性：手で容易にはく離が可能のため、除去時の騒音・粉じんの心配がありません。
- 1成分形：1液カートリッジ容器入りで取り扱いが容易。
- 接着性：座金も同時に接着が可能。

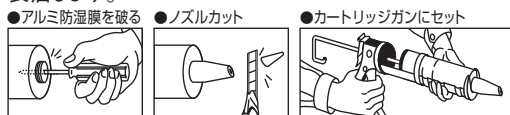
## ■使用法

### ●下地処理

座金の取り付け部・ひび割れ部の油分、水分、汚れ、サビ、ホコリ、などを取り除きよく乾燥させます。

### ●座金の取り付け・ひび割れ部のシール

1. ノズルを外し口元のアルミ防湿膜をドライバーなどの先で大きく破り、再びノズルを取り付け、先端をカットしてからカートリッジガンに装着します。



2. 座金に「ボンド はくりシールONE」を充分塗布します。
3. 注入口の位置に座金を接着します。
4. ひび割れ部表面を「ボンド はくりシールONE」で確実にシールします。
5. シール材の硬化を確認後、注入作業を行います。

※シリンダー加圧ゴムは、左右2本ずつ(計4本)が限度です。

※「ボンド はくりシールONE」で取り付けした座金やシール部には無理な力をかけないでください。はがれるおそれがあります。特にシリンダー取り付け時や、加圧時には注意してください。

## ■使用上の注意

- 一部の塗装材やタイルでは、はく離しにくいことがあります。また、シリコン系塗料では逆に接着しないことがあります。●塗布後3日以上(冬期は5日以上)経過すると、はく離しにくくなります。注入樹脂硬化後は、なるべく早くはく離してください。●リシン吹き付け面と塗装面は、下地(塗装材)と一緒にはかれることがあります。●湿潤面下地へは使用できません。下地が濡れている場合はよく乾燥させてください。また、降雨・降雪時は使用しないでください。

## ■梱包容量

333mlカートリッジ入り20本(10本×2)入り/1ケース

## ■注意事項

本品は、皮付に付着すると、かぶれやその他の健康障害を起こす恐れがあります。下記の注意事項を守って取り扱ってください。

より詳細な情報はSDSをお読み下さい。

- 使用上の注意 ①本来の用途以外には使用しない。②火気に注意する。③作業場所は十分に換気する。④眼に入ったり皮付にふれないように注意し、必要に応じて保護具を着用する。⑤取り扱い後は、手洗いおよびうがいを充分に行う。
- 応急処置 ①異常を感じた時は、必要に応じて医師の診察を受ける。
- 保管上の注意 ①子供の手の届かない所に保管する。②直射日光を避け、温度が2~40℃の場所で保管する。③残った時は完全密封して、涼しい場所に保管する。④開封後はすみやかに使いきる。⑤湿気厳禁。
- 廃棄上の注意 ①廃棄は法令に従うこと。

※本品は使用方法・使用条件によって本来の性能を発揮できない場合があります。事前に目的の用途に適合するか必ず確認の上、ご使用ください。  
※本品は改良のため性状、性能を変更する場合があります。予めご了承くださいませようお願いいたします。  
(記載の性状などは2020年10月現在のものです。不明の点はお問い合わせください。)

## ■性状

|    |           |
|----|-----------|
| 外観 | 灰色ペースト    |
| 比重 | 1.45±0.05 |

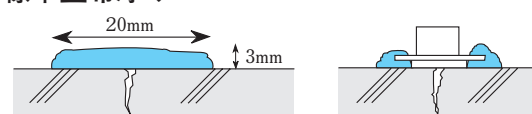
## ■硬化時間(注入可能時間)の目安

|                  |   | 温度(℃) | 5~20未満 | 20以上   |
|------------------|---|-------|--------|--------|
| 硬化時間<br>(注入可能時間) | 下 | モルタル  | 24時間以上 | 12時間以上 |
|                  | 地 | タイル   | 48時間以上 | 24時間以上 |

### ●シール材のはく離

注入材硬化後座金を除去し、シール材の端部を皮すきなどではがした後、手で徐々にはがし取ります。

### ●標準塗布厚み



### ●標準使用量

1本あたり約3m

●適用下地：打ち放しコンクリート面、モルタル面、タイル面、塗装面

## ボンド はくりプライマー

■容量・梱包：100gポリビン入り…20個/1ケース

## ■施工方法

適用下地：打ち放しコンクリート面・モルタル面・タイル面・塗装面

標準使用量：約100m/1個(100g)

1. 施工範囲のひび割れに沿って、刷毛などで「ボンド はくりプライマー」を塗布します。
2. 「ボンド はくりプライマー」が乾燥後(20℃で約30分後)、当日内に「ボンド はくりシールONE」にてシールします。

## ■使用上の注意

●保管時に成分が沈殿しておりますので、必ず使用前にはよく振ってから使用してください。●必ず5℃~35℃の温度内で作業し、降雨・降雪時の使用は避けてください。●事前に接着性・はく離性を確認してください。●「ボンド はくりシールONE」は3日以内(冬季は5日以内)に除去してください。●「ボンド はくりシールONE」除去後、「ボンド はくりプライマー」が残存している箇所については水洗いしてください。(残存成分が経時で変色する可能性があります)

国際単位系(SI)による数値の換算は、1kgf=9.8N、1cP=1mPa·s、1kgf·cm=9.8×10<sup>-2</sup>J、1MPa=1N/mm<sup>2</sup>です。1N/mm<sup>2</sup>は約10.2kgf/cm<sup>2</sup>に相当します。

本資料の技術情報、標準処方例は当社の試験、研究に基づいたもので、信頼しうるものと考えますが、記載の諸性能および諸特性などは、材料や使用条件などにより本資料と異なる結果を生ずることがあります。実際の諸性能、諸特性などについては、ご需要家各位で試験、研究ならびに検討の上、ご使用いただきますようお願いいたします。

**コニシ株式会社** <http://www.bond.co.jp/>

大阪本社 / 〒541-0045 大阪市中央区道修町1-7-1 TEL06(6228)2961  
関東支社 / 〒338-0832 埼玉県さいたま市桜区西堀5-3-35 TEL048(637)9950

名古屋支店 / 〒460-0004 愛知県名古屋市中区新栄町2-4 TEL 052(217)8624  
福岡支店 / 〒815-0031 福岡県福岡市南区清水3-24-24 TEL 092(551)1764

横浜支店 / 〒222-0033 神奈川県横浜市港北区新横浜3-20-12 TEL 045(514)2450  
札幌支店 / 〒060-0908 北海道札幌市東区北八条東3-1-1 TEL 011(731)0351

仙台営業所 / 〒981-3133 宮城県仙台市泉区中央3-34-17 TEL 022(342)1393  
新潟営業所 / 〒951-8068 新潟県新潟市中央区上大川前通一番町154 TEL 025(367)5050  
前橋営業所 / 〒371-0847 群馬県前橋市大友町1-11-10 TEL 027(289)8313  
栃木営業所 / 〒329-0412 栃木県下野市柴262-9 TEL 0285(43)1511  
千葉営業所 / 〒260-0044 千葉県千葉市中央区松波2-13-20 TEL 043(305)5970  
静岡営業所 / 〒422-8006 静岡県静岡市駿河区曲金6-6-41 TEL 054(654)2552

金沢営業所 / 〒920-0025 石川県金沢市駅西本町3-16-11 TEL 076(223)1565  
滋賀営業所 / 〒528-0061 滋賀県甲賀市水口町笹が丘1-12 TEL 0748(70)5577  
姫路営業所 / 〒672-8044 兵庫県姫路市飾磨区下野田2-267-7 TEL 079(235)1021  
高松営業所 / 〒760-0018 香川県高松市天神前10-1 TEL 087(835)2020  
広島営業所 / 〒731-5128 広島県広島市佐伯区五日市中央2-10-5 TEL 082(208)1201  
沖縄営業所 / 〒902-0068 沖縄県那覇市真嘉比3-19-35 TEL 098(884)7521